

# Nanna Elvin Hansen

## Groundings

Den unge danske kunstner Nanna Elvin Hansen arbejder i gråzonen mellem kunst, research og græsrodsaktivisme. Hendes film- og lydværker – som typisk skabes i kollektive konstellationer – peger på, hvordan strukturel ulighed og historiske magtforhold stadig i dag har konsekvenser for menneskerettigheder, materialeudvinding og menneskelig såvel som ikke-menneskelig migration: fra udrejsecenteret Sjølsmark til europæisk grænsekontrol.

Til sin første store institutionelle soloudstilling har Hansen skabt en omfattende ny film- og lydinstallation *Groundings* i samarbejde med bl.a. lydkunstner Eliza Božek. Hansens projekt er baseret på længerevarende research omkring kvartsitminen ved bjerget Giemaš i samisk Nordnorge og borer sig ind i spørgsmålet om, hvilke menneskeskabte systemer, der kontrollerer jordens ressourcer i dag. Hvordan den teknologiske udvikling bestandigt øger kortlægningen, analysen, udvindingen af og profitten på jordens råstoffer og undergrund – heraf *Groundings* – samt ikke mindst, hvordan et kernemateriale bag denne magt- og geopolitiske udvikling ofte er netop jordens råstoffer (tænk blot på chippen i din smartphone).

Helt konkret starter Hansens undersøgelse i de optiske spejle (også kaldet SiC-optikker), der bruges i det net af satellitter, som overflyver jorden dagligt. I den filmiske prolog, skabt sammen med datatekniker Halfdan Mouritzen, som vises på et større bord i udstillingens første rum, følger vi kunstneren navigere gennem satellitbilleder filmet med denne optikteknologi – en slags ekstremt optimerede 'øjne' – der muliggør, at man på enorme afstande kan 'se', overvåge eller fjerne registrere alt fra jordlag og landmasser til migration. Det er en teknologi, der fodrer et voksende marked af nationalstater såvel som globale firmaer med kort eller data over, hvor de skal grave miner eller jage på anden vis. Og en teknologi som derved forflytter, ændrer og skaber vores verden lige så meget, som den ser, analyserer og kortlægger den.

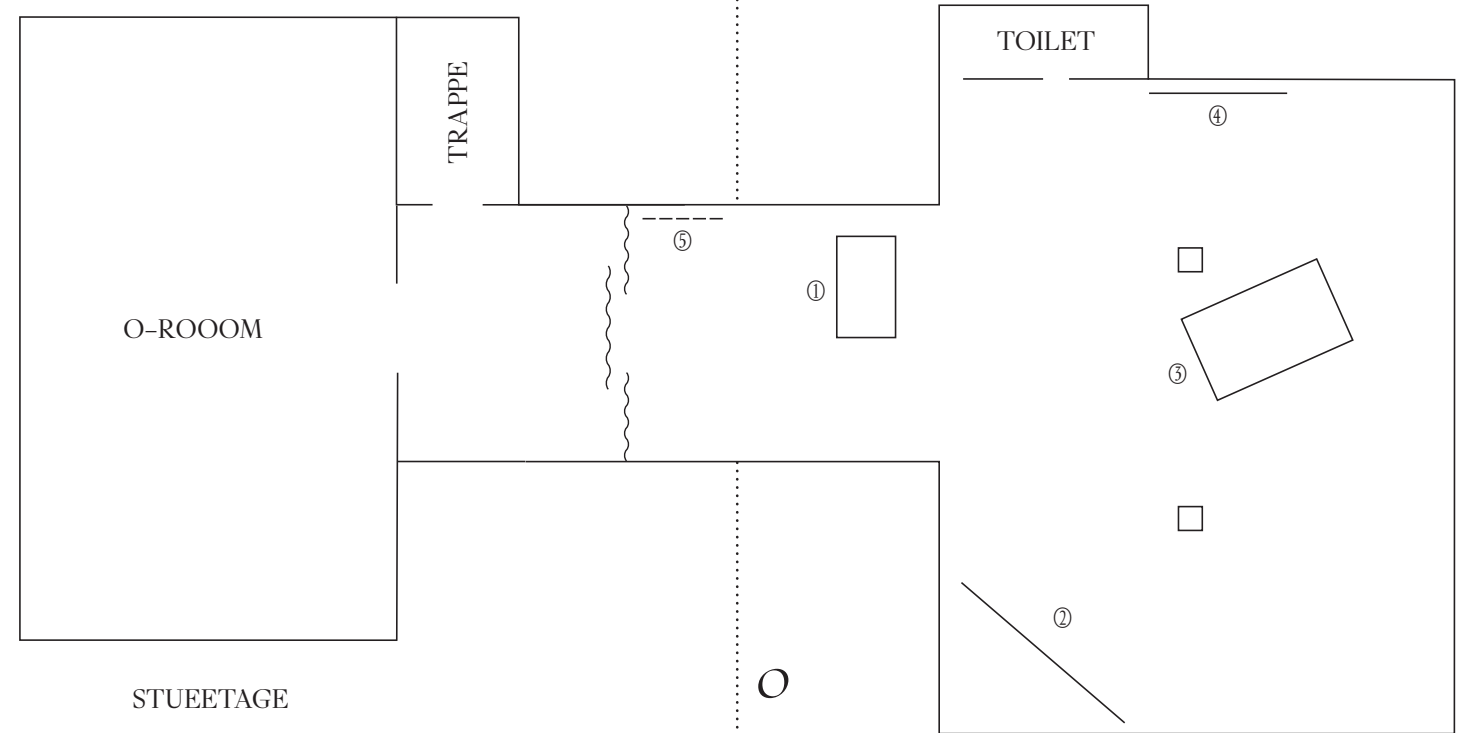
Konkret er de optiske spejle skabt af det ekstremt hårde materiale siliciumkarbid, der også bl.a. bruges som varmeskjold på rumraketter. Via satellitindustriens højteknologiske produktionskæder forfølger Hansen siliciumkarbid-spejlene til deres grundbestanddel: stenen kvartsit (kunstneren forsøgte faktisk at få tilladelse fra forskellige producenter til at filme selve tilblivelsen af de optiske spejle, men blev afvist). Det viser sig, at en af verdens største kvartsitminer, der udvinder ca. 850.000 megaton årligt fra bjerget Giemaš, ligger i et tidligere dansk kontrolleret område: samisk Nordnorge ved den affolkede bygd Austertana, blot ca. 2,5 times kørsel vest for byen Kirkenes, der grænser op til Rusland, og ca. 1 times kørsel nord for den finske grænse. Og det viser sig, at den største aktieindehaver bag

det lokale udvindingsfirma Elkem er China National BlueStar. Kort sagt: stenbruddet kontrolleres af en kinesisk investor, som aktuelt planlægger at udvide minen tæt ved den russiske grænse til seks gange dens nuværende størrelse – et geopolitisk minefelt, ikke mindst fordi den lokale, samiske urbefolkning delvist stadig lever af rensdyrdrift i området.

I udstillingens hovedrum er kvartsitstenen det tilbagevendende omdrejningspunkt for en altopslugende lyd- og filmcollage på 25 minutter. Med stenen som et materielt eller tingsmæssigt vidne tages den besøgende – via tre store filmflader – med gennem udvindingens cyklus fra kvartsit til siliciumkarbid og de optiske spejle. På den store skærm til højre i rummet følger vi stenen fra bygden Austertana ind i stenbruddet og tages herefter med på en sejlur rundt om bruddet ved bjerget Giemaš. Under sejlturen samtaler Hansen med to lokalt bosatte – Yngve Johansen og Joachim Henriksen – om stenbruddets betydning og forskydning af magt og mennesker lokalt. På gulvskærmen placeret på gulvet midt i rummet vises, i fugleperspektiv, en optagelse fra en droneoverflyvning af lokale rensdyrspor – helt konkrete trækveje, hvor mineselskabet pt. ønsker at udvide udvindingen set i en optagelse som starter og slutter på en båd med kunstneren. Til venstre i rummet viser en mindre skærm et close-up af kunstnerens og Božeks hænder, som først sorterer den lysere kvartsitsten, det mørke, næsten sorte og syntetisk producerede siliciumkarbid og de farverige højteknologiske optiske spejle i hver deres materialekategori, hvorefter de reorganiserer materialerne i andre forbindelser og konstellationer. Samtidig fyldes rummet af et atmosfærisk lydbillede, der bruger lokale feltoptagelser og blander lyde fra Giemaš og Austertana med optagelser fra filmene, så det talte lydspor blandes med industrielle klangbunde fra udvindingen. Sidst præsenteres ved udstillingens afslutning en serie uddybende interviews med lokale aktører og samarbejdspartnere, som hver især har informeret Hansens projekt, bl.a. den samiske leder af det lokale rensdyrdistrikt Kate Utsi.

Samlet set frembringer Hansen således, via stenen, et materiale-mæssigt tværsnit gennem den globalt kontrollerede jord- og minedrift, økonomisk gevinst og en øget industri af transnational (satellit)overvågning samt relaterede spørgsmål om konsekvenser for en lokal økologi og urbefolkning. Stenen tager – som et slags vidne på udvindingens cyklus fra kvartsit til siliciumkarbid og de optiske spejle – den besøgende med udefra og ind, indefra og ud, fra det ydre rum til stenbruddet og den omkringliggende rensdyrdrift og tilbage igen. Vi følger et loop: råstoffet kvartsit, som muliggør satellitteknologien, som så igen muliggør udvindingen af samme råstof, osv. Materialet – kvartsiten – bliver et startpunkt for en lige delt graverjournalistisk og poetisk rejse ind i diskussionen om, hvad denne sten kan bevidne af geopolitisk (rov)drift på jorden. Udstillingen stiller således spørgsmål ved, hvem – menneske eller ej – der får lov til at stille politiske krav og bestemme over et landskab?

27. maj – 6. august 2023



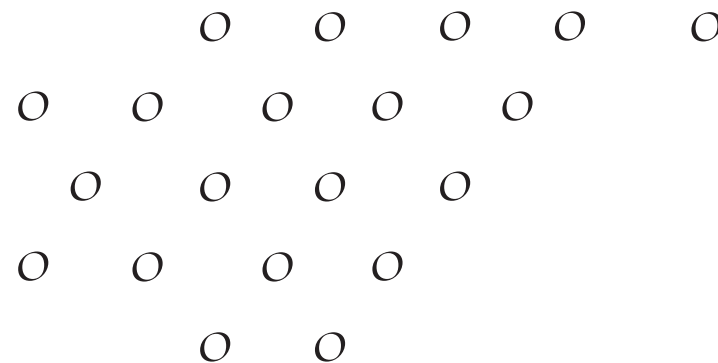
① *Groundings*, 2023  
Prolog  
HD video, stereo  
10 min.

② *Groundings*, 2023  
Kvartsitmine ved bjerget Giemaš  
3-kanals HD videoinstallation  
10-kanals lydinstallation  
25 min.

③ *Groundings*, 2023  
Droneoptagelser af rensdyrspor ved Mielkevaggi  
3-kanals HD videoinstallation  
10-kanals lydinstallation  
25 min.

④ *Groundings*, 2023  
Kvartsit, siliciumkarbid, SiC-optikker  
3-kanals HD videoinstallation  
10-kanals lydinstallation

⑤ *Groundings*, 2023  
Interviews 1-5 med Kate Johanne Utsi (11:55 min.), Marianne Elisabeth Lien (20:50 min.), Øystein Hauge (12:50 min.), Esther Utsi (10:20 min.) og Yngve Johansen (11:15 min.)  
3D rendering, HD video, stereo



Nanna Elvin Hansen (f. 1989, Aarhus) er billedkunstner og filmskaber uddannet fra Skolen for Mediekunst ved Det Kongelige Danske Kunstakademi (2021). I 2015 var hun medstifter af det kollektive projekt *The Bridge Radio*. Senest lanceredes hendes filmværk *Moving Mountains*, skabt i samarbejde med den norske billedkunstner Ase Brunborg Lie, på CPH:DOX i 2023, mens byvandingsprojektet *Voices in the Shadow of Monuments*, skabt sammen med bl.a. Barly Tshibanda og Katrine Dirckinck-Holmfeld, blev præmieret af Statens Kunstfond i 2022.

Udstillingen er støttet af Statens Kunstfond, Nordisk kulturkontakt, Center for Kunstnerisk Viden og Udvikling og Statens Værksteder for Kunst.

# Nanna Elvin Hansen

## Groundings

The practice of Nanna Elvin Hansen moves in the gray between art, research, and grassroots activism. Building audio and film projects through collaborative processes, her works unveil how structural violence and historical inequality impact human rights and material extraction, as well as human and non-human migration, and displacement—from Sjølsmark, a Danish deportation center, to European border control.

For her first grand-scale institutional show, Hansen has created a major new film and sound installation, *Groundings*, collaborating with sound artist Eliza Božek, among others. Based on long-term research on the quartzite quarry at the mountain Giemaš in the Sápmi region of northern Norway, Hansen's investigation digs into questions of the manmade structures that control Earth's raw materials and ground—hence the title *Groundings*. How technology amplifies the mapping, analysis, extraction, and profitability of natural resources and the how core resources employed in these new technologies and shifting geopolitics are the Earth's raw materials themselves (just think of the chip in your smartphone).

Hansen's forensic project takes as its point of departure the optical mirrors (also called SiC-optics) used in the satellites that orbit Earth daily. In the filmic prologue, shown on a grand table in the exhibition's first space, the artist navigates satellite imagery taken from this technology of optics—kind of extreme, augmented 'eyes'—that makes it possible to 'see', surveil, and remotely register the Earth's soil layers, landmasses, and migrations. This technology feeds a growing market of nation states and global companies, indicating where to mine resources or otherwise hunt. As much as it is analyzing and mapping the Earth, this tech is also changing and creating the circumference of our world.

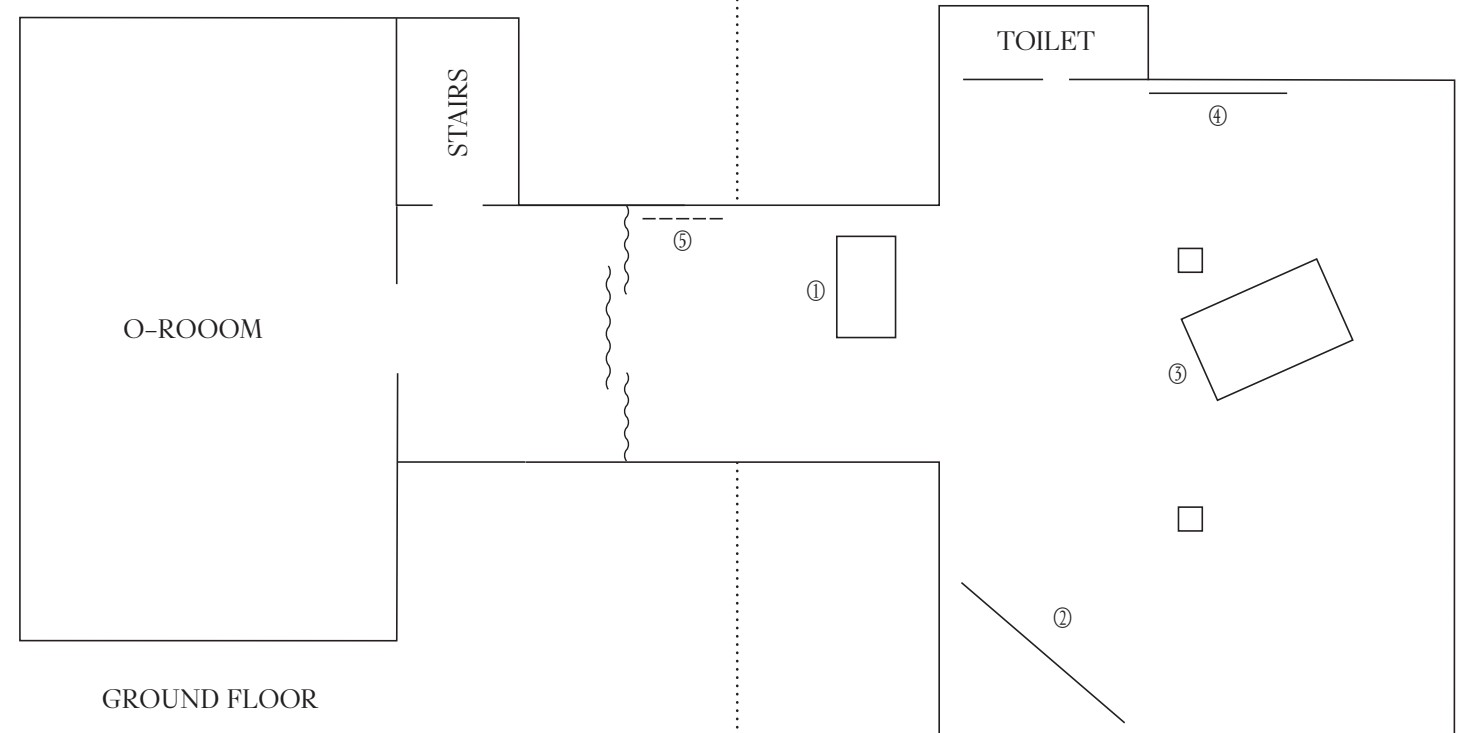
Concretely, the optical mirrors are formed of silicon carbide, an extremely hard material used in heat shields for space rockets. Hansen tracks the silicon carbide optics via the satellite industry's hi-tech chains of production to their ground substance: The stone quartzite. (In fact, she requested permission from various producers to film the making of the optical mirrors but was refused.) It turns out that one of the world's largest quartzite quarries, extracting around 850,000 megatons annually, is situated in the former Danish controlled area of Sápmi in northernmost Norway close to the depopulated village Austertana, only 2.5 hours' drive from the city of Kirkenes on the Russian border and 1 hour's drive from the Finnish border. Moreover, it turns out that the largest stockholder of Elkem, the local extraction company, is China National BlueStar which

plans to expand the mine sixfold. In brief, this is a geopolitical minefield, not least since the local, indigenous Sámi population is still, in part, supported by reindeer herds migrating through the area.

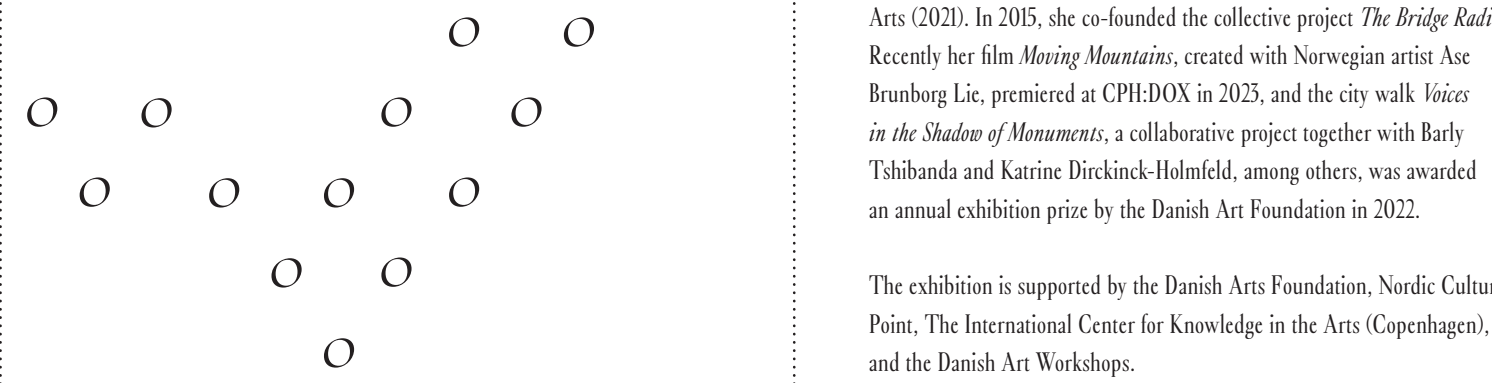
In the main space of the exhibition the quartzite stone is the focal point of an engulfing, 23 minutes long audiovisual collage. Following the stone as a material witness to the extraction cycle, three grand screens transport the visitor from quartzite to silicon carbide to optical mirrors. On the grand upright screen to the right, we track the stone from the local village Austertana to the quarry, proceeding on to a boat trip around the quarry at the mountain Giemaš. While sailing, we hear Hansen talking to two local residents—Yngve Johansen and Joachim Henriksen—about the impact of the quarry, and its displacement of local power and people. On the central grand screen placed on the ground, from a drone's bird's-eye perspective we follow migrating reindeer tracks where the company is currently planning to expand the quarry; a recording beginning and ending on a boat with the artist onboard. On the left in the space, a smaller screen depicts a close-up of the artist and Božek's hands, first sorting and materially categorizing the bright quartzite stone, the near black, glittery, and synthetically produced silicon carbide, and the colorful high-tech optical mirrors, then reorganizing the materials in different constellations, creating new connections. Meanwhile, an atmospheric soundscape based on local field recordings fills the space, mixing sonic registrations from Giemaš and Austertana with the concrete sounds that occur in the films, thus merging the spoken track with industrial reverberations from the extraction. At the tail end, presented by the exhibition exit, is a series of extended interviews with local agents and collaborators who have informed Hansen's project, among them the Sámi leader of the local reindeer district Kate Utsi.

Hansen thus creates a material cross-section of the globally controlled extraction of resources and related questions of consequences for the local ecology, the indigenous population, economic profit, and a wider industry of transnational (satellite) surveillance. As a material witness to the extraction cycle, from quartzite to silicon carbide to optical mirrors, the stone allows the visitor in on an investigation from outside-in and inside-out, from outer space to the stone quarry, and the surrounding reindeer herding and back again. We follow this loop: the raw material quartzite enabling the satellite technology that, in turn, enables the extraction of the very same raw material. The quartzite becomes a point of departure for a forensic and poetic journey, considering how this stone can bear witness to geopolitical exploitation. The exhibition thus asks who—human or non-human—gets to pose political demands and control a landscape?

27 May – 6 August 2023



- ① *Groundings*, 2023  
Prologue  
HD video, stereo sound  
10 min.
- ② *Groundings*, 2023  
Quartzite quarry at the mountain Giemaš  
3-channel HD video installation  
10-channel sound installation  
25 min.
- ③ *Groundings*, 2023  
Drone recording of reindeer tracks at Mielkevaggi  
3-channel HD video installation  
10-channel sound installation  
25 min.
- ④ *Groundings*, 2023  
Quartzite, silicon carbide, SiC optical mirrors  
3-channel HD video installation  
10-channel sound installation  
23 min.
- ⑤ *Groundings*, 2023  
Interviews 1-5 with Kate Johanne Utsi (11:55 min.), Marianne Elisabeth Lien (20:30 min.), Øystein Hauge (12:50 min.), Esther Utsi, (10:20 min.), and Yngve Johansen (11:15 min.)  
3D rendering, HD video, stereo sound



Nanna Elvin Hansen (b. 1989, Aarhus) is an artist and filmmaker, and graduate of the School of Media Arts at the Royal Danish Academy of Fine Arts (2021). In 2015, she co-founded the collective project *The Bridge Radio*. Recently her film *Moving Mountains*, created with Norwegian artist Ase Brunborg Lie, premiered at CPH:DOX in 2023, and the city walk *Voices in the Shadow of Monuments*, a collaborative project together with Barly Tshibanda and Katrine Dirckinck-Holmfeld, among others, was awarded an annual exhibition prize by the Danish Art Foundation in 2022.

The exhibition is supported by the Danish Arts Foundation, Nordic Culture Point, The International Center for Knowledge in the Arts (Copenhagen), and the Danish Art Workshops.