

Benedikte Bjerre

Vault

Den udtalte ulighed i samtidens vestlige samfund – trykkogt på benzin, sukker, kaffe og leveret døgnet rundt af udmattede kroppe under mere og mere transitlignende levevilkår – er et omdrejningspunkt i den danske kunstner Benedikte Bjerres (f. 1987) kunstneriske praksis. Om det er vaskemaskiner, bleer, kaffemaskiner, menneskestøre transportkasser eller kyllinger i (helium)ballonform, tager hendes værker udgangspunkt i vores mest genkendelige hverdagsobjekter. Med lige dele analytisk skarphed og humor peger hun på absurditeterne i vores samfunds økonomiske kredsløb og infrastruktur.

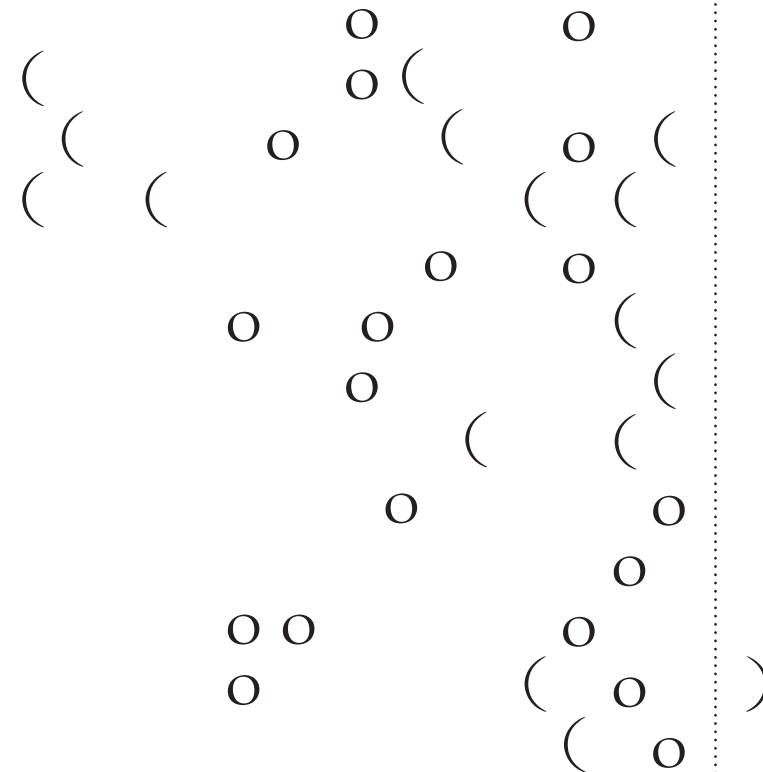
På O – Overgaden, i Bjerres første institutionelle soloudstilling i Danmark, indtager et stort nyt værk, *Day to Day*, hovedrollen. Seks sølvskinnende containere, formet som halverede hvælvinger, der kunne ligne to hjernehalvdele eller lunger, er placeret serielt ned gennem udstillingsrummets midterakse. Værkerne er modelleret efter FedEx-containere til lufttransport, der er tilpasset flyets runding. De buede aluminiumskroppe – som her er placeret i det tidligere skibsfart og handelscentrum, Christianshavn – maksimerer således det transportrum, der sikrer leveringen af produkter direkte til dig i løbet af få timer, eller, som værkets titel *Day to Day* indikerer: fra 'dag til dag'. Containerne spejlblanke overflader – fuldkommen forseglede af industrielle popnitter og næsten alvorstunge i deres ceremonielle placering på række – tvinger beskueren til at bevæge sig rundt om eller klemme sig ind mellem dem. Med deres minimale og forseglede udtryk antyder disse monolitiske blokke den kommercielle logik omkring adgang for nogle og utilgængelighed for mange, når det kommer til at træde ind i vores samtids rumrejse: hvem kan og kan ikke drage fordel af sci-fi-portalerne til dag-til-dag-levering?

Udover *Day to Day* viser Bjerre værkserien *Starry Night*: en række bronzeafstøbninger af brødskiver fra Lidl. Visuelt nærmer bronzebrødene, der selv er blevet bagt i støbeprocessen, i næsten uhyggelig grad de oprindelige brøds gyldne 'afbagning'. Som små, unikke skulpturer, der er formgivet efter en af vores mest basale næringskilder men skabt i det dyre materiale, bronze, understreger værkserien den finansielle realitet bag vores hverdagsslid: der kommer kun brød på bordet, hvis man betaler. Uanset om man bruger bronze eller Mastercard, kan der kun skaffes brød, hvis man kan mønstre en økonomi, som vi alle ved.

Titlen *Starry Night* er lånt fra Van Goghs famøse og uhørt kostbare blockbuster-maleri, hvilket er med til at forbinde massedistributionen af det basale og billige brød med det ubetalelige modernistiske maleri, der i billig plakatform fylder vægge verden over. Samtidig peger titlen også på den omvendte logik: at brødene, som massedistribueres gennem supermarkeds-kæder, i Bjerres hænder bliver genskabt som unikværker i bronze, mens det modsatte sker for Van Goghs *Starry Night*, der i dag distribueres i en uendelig mængde kopier.

Starry Night-serien klæber til loftet og væggene i udstillingsrummet, der oprindeligt blev anlagt inklusiv terrazzogulv som kantine, som brødfødte fabriksarbejderne på B&Ws legendariske maskinfabrik på Christianshavn. I udstillingsrummet ser det ud som om, en centrifugalkraft har kastet de realistiske remakes af brødene op på selve bygningen. Med referencen til Van Gogh transformeres den institutionelle kube eller boks til Bjerres eget lærred. O – Overgadens arkitektoniske buer og paneler bliver således i sig selv til kunstnerens (himmel)hvælving, hvilket også antydes i den engelske titel *Vault*, der betyder hvælving.

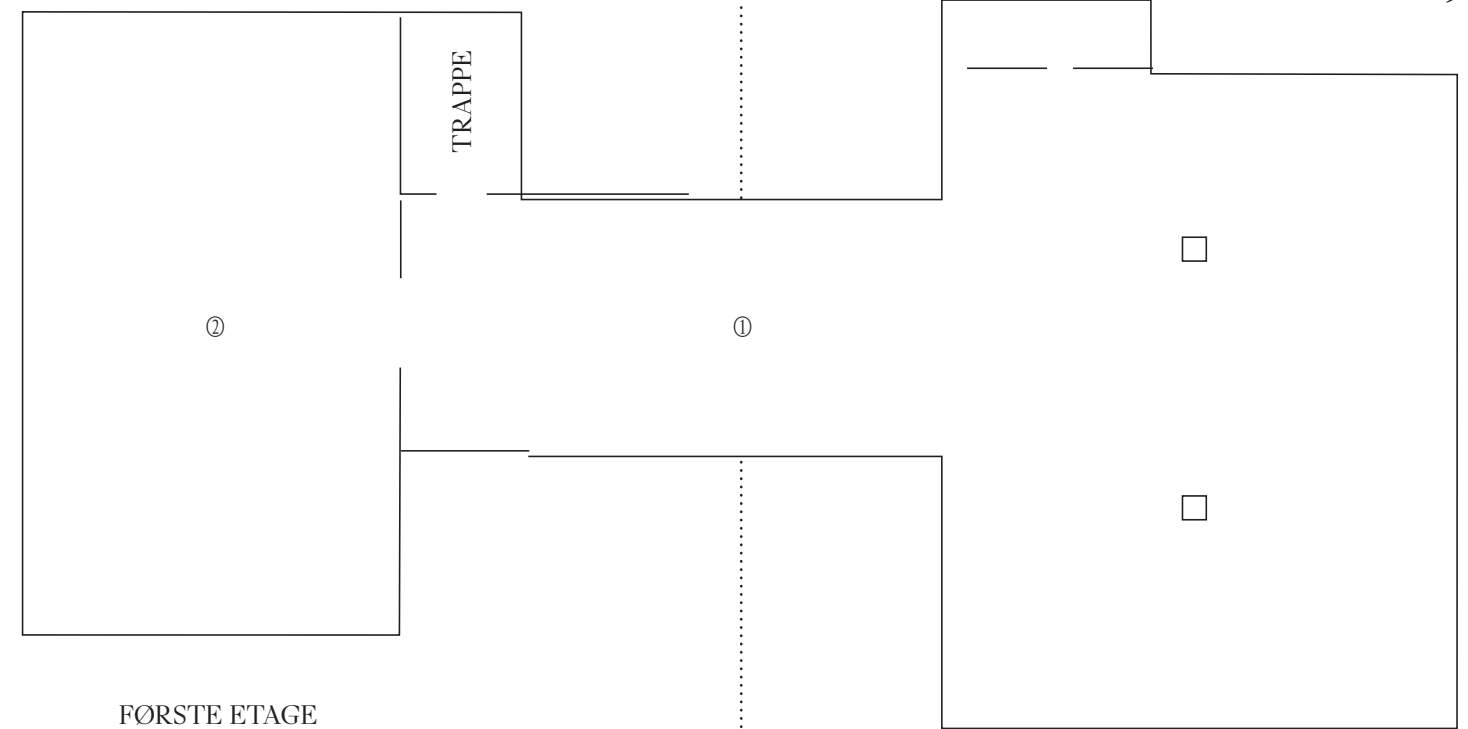
Udstillingen – hvis titel *Vault* lydmæssigt klinger tæt på den danske leveringsservice Wolt, hvis du siger det et par gange i træk – understreger, hvad vi allerede ved: at vi lever i en dystopisk, sci-fi-lignende virkelighed, hvor billigt brød er afgørende livliner for nogen, mens udbringningsindustrien i døgndrift flyver gourmetsmør til andre.



Udstillingen er støttet af:



18. februar – 30. april 2023



FØRSTE ETAGE

① *Day to Day*, 2025

Aluminium, popnitter

6 dele, hver: 200,5 x 151 x 201 cm

Installation variabel

Installation på O – Overgaden

200,5 x 377 x 811 cm

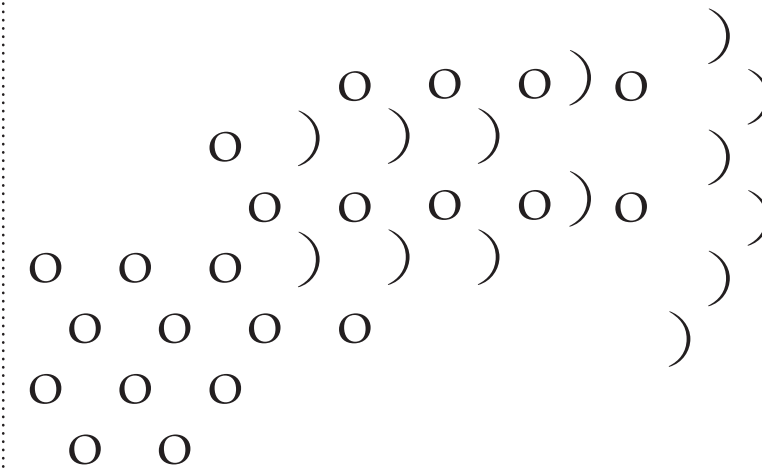
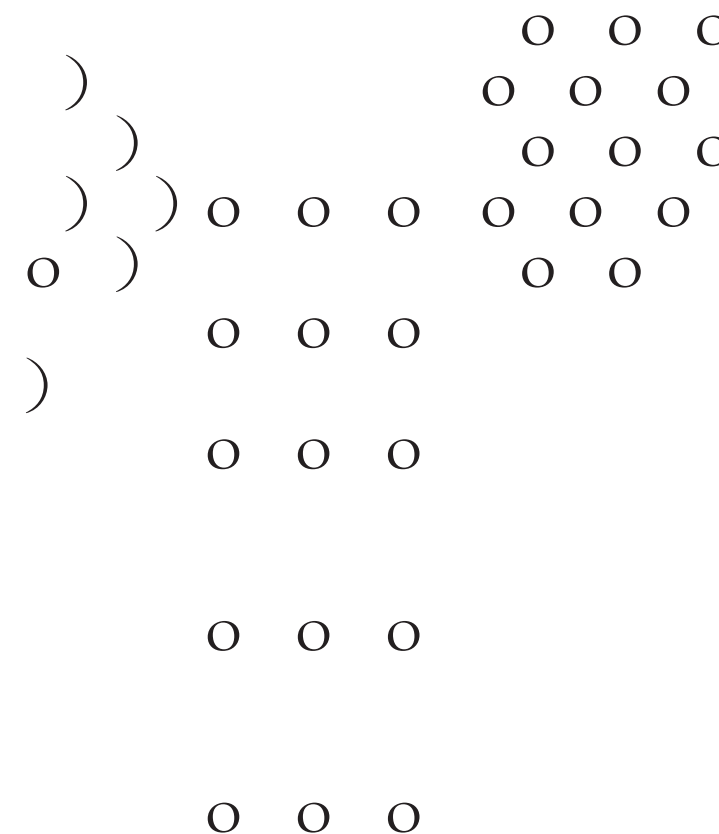
② *Starry Night*, 2025

Direkte bronzestøbning af brød

32 dele

Hver cirka 1 x 10 x 15 cm

Installation variabel



Benedikte Bjerre (f. 1987, København) er uddannet fra Städelschule i Frankfurt am Main (2015) samt Det Kgl. Danske Kunstakademi (2016). Desuden har hun en BA i sociologi fra Københavns Universitet (2009). Hendes værker er blevet vist i solo- og gruppeudstillinger på blandt andet Kunstverein Göttingen (2021), SMK Statens Museum for Kunst (2020), ARKEN Museum for Moderne Kunst (2019) og De Ateliers (2018).

Udstillingen er støttet af Statens Kunstfond, Arne V. Schleschs Fond, Gottfred og Gerda Eickhoffs Fond, Rådet for visuel kunst, Københavns Kommune.

O – OVERGADEN