

Anna Sofie Mathiasen

Folly

Hvis 1960er tegnefilmen *Cirkeline* var blevet skabt idag, ville den altid samfundsrelevante tændstikæskefigur sikkert have været deprimeret eller på andre måder spejlet, hvordan en voksende procentdel af børn og unge oplever psykiske udfordringer i dag.

At omsætte spørgsmål om mental og miljømæssig sundhed til animation, tegning og skulptur er et centralt omdrejningspunkt i den unge danske kunstner Anna Sofie Mathiasens udstilling *Folly* på O – Overgaden. Med løse referencer til *Cirkeline*, den schweiziske animationsserie *Pingu* og haveprogrammers typisk 'pædagogiske' fortællestil har Mathiasen skabt en serie på fire nye stop-motion film. De korte film på mellem et og fire minutter er skabt i samarbejde med flere andre kunstnere, blandt andet fire komponister, der hver har lagt lyd til én animation. Filmene fortæller historien om en deprimeret pingvin, der ser haveprogrammer på sofaen, mens den forsøger at arbejde sig gennem depressionen ved at ty til bl.a. terapi, havearbejde og kompostering for til sidst at forsøge sig med at købe et stykke jord med sin ven, skildpadden. I arbejdet med udstillingen gør Mathiasen det samme som animationens hovedperson, der har fået sin stemme fra Kaya Wilkins (også kendt som Okay Kaya): hun anlægger nemlig en have. Som hun selv har sagt i et interview om udstillingsprojektet: "Jeg prøver at gentænke, hvad en udstilling skal være. Det har været mit havearbejde. Og nu står mine værker i en kort periode på O – Overgaden og blomstrer, og så bliver de til kompost og god jord bagefter, hvorfra der kan vokse noget nyt."

Udstillingshaven, som Mathiasen har anlagt, omfatter i den ene ende en stensti, der går gennem en nyttehøve fuld af espalierer, tegnede jordskokker og hyldeblomster (som siges at uddrive onde ånder, hvis de placeres i hjørnerne) samt en animation af en kompost (der opsamlar, komposterer og dermed genanvender citater om havearbejde og mental sundhed). I udstillingens anden ende blomstrer en prydhøve centreret om en pavillon eller et lysthus (på engelsk *folly*), der låner sit navn til udstillingen: *Folly*. "Folly" kan betyde både dårskab, tåbelighed, fejltrin og en havepavillon, der ikke har noget egentligt praktisk formål. I dette tilfælde er *follyen* baseret på en ægte pavillon, som i sin tid blev bygget af kunstnerens morfar til galleristparret Asbæk. Til udstillingen er den blevet gentegnet af kunstnerens mor og bygget af hendes far. Mathiasens havearbejde vender på den måde tilbage til sociale økosystemer bestående af venskaber og familie, samtidig med at det genkalder barndoms minder og tanker om haven som et helbredende sted for fysisk og psykisk sygdom.

Udstillingen indeholder en lang række referencer til private og offentlige haver, blandt andet den britiske filmskaber Derek Jarman's have Prospect Cottage i Kent (som hjalp ham gennem et liv med HIV og AIDS) og Sissinghurst Castle Garden, begge haver som Mathiasen besøgte, som del af sin større research til dette projekt. Derudover har Mathiasens eget havearbejde spillet en vigtig rolle både for arbejdet med udstillingen og for opretholdelsen af hendes personlige mentale helbred. Det var også her, hun (som et fejltrin, en folly) kastede jordskokker på komposten, hvilket betød, at de overtog hele hendes have og nu er at finde i tegnet form overalt i udstillingens nyttehøve. En anden inspirationskilde har været haven omkring det psykiatriske hospital Dikemark uden for Oslo, kunstnerens nuværende hjemby. Historien lyder, at en psykiater omkring år 1930 bragte pingviner til stedet for at underholde patienterne, men at fuglene hurtigt døde. Dette motiv – lige dele tåbeligt (en folly) og tragisk – inspirerede Mathiasen til hovedrollefiguren i hendes nye animation, pingvinen. Desuden fik det kunstneren til at genbesøge barndommens tidsfordriv med at skabe hjemmelavede pingviner i træ sammen med sin far. De færdige figurer, hvis udformning i dag kunne læses som et nik til efterkrigstidens CoBrA-agtige kunstneriske naivisme, befolker nu udstillingens have sammen med forladte fuglere der og havespyd med prints af en høne og en kylling (baseret på kunstnerens egne barndomstegninger). Samlet set peger de forskellige elementer på havens mange, næsten absurde modsætninger, hvor både det ukontrollable vildnis og de velplejede bede rummer cykliske stier mod heling.

Anna Sofie Mathiasen (f. 1995, DK) er uddannet fra Kunstakademiet i Oslo i 2020. Hun har tidligere udstillet på blandt andet Galleri K, Kunsthall Oslo og Kunstnerens Hus, alle i Oslo (NO); Sol i Nexø (DK); og Institut Valencia d'Art Modern i Valencia (ES).

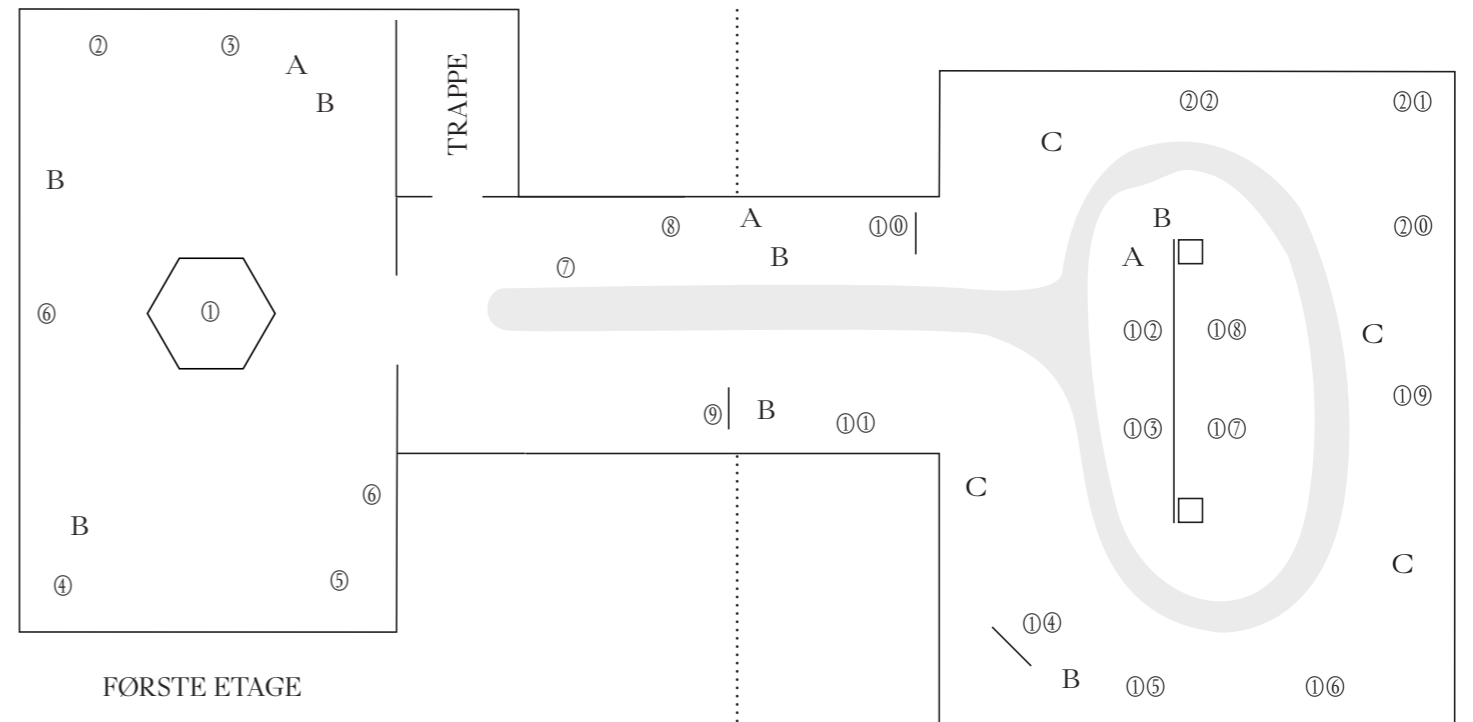
Folly er kunstnerens første store soloudstilling i Danmark og kulminationen på Mathiasens deltagelse i O – Overgadens 1-årige samarbejdsprogram INTRO. Til foråret rejser udstillingen videre til Nitja senter for samtidskunst i Lillestrøm og det kunstnerdrevne udstillingssted Pachinko i Oslo.

O

O O
O O

O – Overgadens INTRO-program er støttet af Aage og Johanne Louis-Hansens Fond. Mathiasens udstilling har yderligere modtaget støtte fra Statens Kunstfond, Ny Carlsbergfondet, Politiken-Fonden, Office for Contemporary Art Norway (OCA) og Statens Værksteder.

25. november 2023 – 28. januar 2024



① *Uden titel (Folly for Dan)*, 2025
Pavillon, træ og strukturmalning.

Tegnet af Gitte Mathiasen,
bygget af Peter Klitgård Hansen,
med kikkert arvet fra
Dan Edgar Mathiasen

② *Uden titel (Udsigt over
Verksenvannet, Dikemark)*, 2025
Akvarel på papir

③ *Uden titel (Bed)*, 2025
Akvarel på papir

④ *Uden titel (Elders)*, 2025
Akvarel på papir

⑤ *Uden titel (Pet Follies I)*, 2025
Stop-motion video, 02:22 min.

⑥ *Uden titel (Wall garden I-X)*,
2025, Akvarel på papir

⑦ *Uden titel (Path for Derek
Jarman)*, 2025
Grussti lagt af William Mathiasen,
Sigurd Saxild og Bjarka Dea Dahl

⑧ *Uden titel (Vi kender alle dine follies
I-VD)*, 2025, Akvarel på papir

⑨ *Uden titel (Pet Follies II)*, 2025
Stop-motion video, 01:36 min.

⑩ *Uden titel (Vi kender alle dine
follies I-VD)*, 2025, Akvarel på papir

⑪ *Uden titel (Vi kender alle dine
follies I-VD)*, 2025, Akvarel på papir

⑫ *Uden titel (Espalier Palmette)*, 2025
Akvarel på papir

⑬ *Uden titel (Espalier Kandelaber-
palmette)*, 2025, Akvarel på papir

⑭ *Uden titel (Pet Follies III)*, 2025
Stop-motion video, 04:07min.

⑮ *Uden titel (Vi kender alle dine
follies I-VD)*, 2025, Akvarel på papir

⑯ *Uden titel (Elders)*, 2025
Akvarel på papir

⑰ *Uden titel (Pet Follies IV)*, 2025
Stop-motion video, 01:45 min.

⑱ *Uden titel (Thriving Asparagus)*,
2025, Akvarel på papir

⑲ *Uden titel (Vi kender alle dine
follies I-VD)*, 2025, Akvarel på papir

⑳ *Uden titel (Vi kender alle dine
follies I-VD)*, 2025, Akvarel på papir

㉑ *Uden titel (Compost)*, 2025
Stop-motion video, 14:57 min.

㉒ *Uden titel (Bo)*, 2025
Akvarel på papir

Filmmusik og stemmer: August Bager, Oliver Buslem, Peter Klitgård
Hansen, Kim Laybourn, Carla Viola Thuroe, Kaya Wilkins

Tak til: August Bager, Oliver Burslem, Bjarka Dea Dahl, Peter Klitgård
Hansen, Jannik Hastrup, Milena Hogsberg, Espen Kvålsvoll, Kim Laybourn,
Dan Edgar Mathiasen, Gitte Mathiasen, Helle Mathiasen, William
Mathiasen, Sonja Nordstrøm Sigurd Saxild, Sophie Strand, Carla Viola
Thuroe, Peter Wächtler, Kaya Wilkins, Serine Yde; så vel som Creative
Folkstone, Københavns Skiltefabrik, Blackbird Cph, Rammeværkstedet

Anna Sofie Mathiasen

Folly

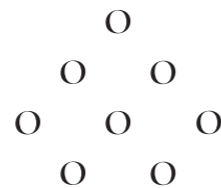
If the classic 1960s Danish children's TV animation *Cirkeline* had been created today, the matchbox-sized lead figure, persistently responsive to societal issues, would probably have been depressed, or else somehow reflect the fact that a climbing percentage of children and young people now experience mental health problems.

The quest to translate questions of mental and environmental health into animation, drawing, and sculpture sits at the core of the young Danish artist Anna Sofie Mathiasen's exhibition at O—Overgaden. Visually loosely referencing *Cirkeline*, the Swiss animation *Pingu*, and the "pedagogical" narration of gardening TV shows, Mathiasen has created four new stop-motion films. A series of collaborations, including four composers who created new music for each piece, the short animations, each between one and four minutes long, tell the story of a depressed penguin who watches gardening programs on the couch, attempting to work through the depression by, among other things, seeking therapy, gardening, composting, and in the end buying a piece of land in partnership with its tortoise friend. Just like the animation's main character, whose voice is performed by Kaya Wilkins (also known as Okay Kaya), for this exhibition, Mathiasen herself constructs a garden. As she says in an interview about the show, published in its accompanying publication: "I am trying to rethink what an exhibition should be. That has been my gardening. And now my works are blooming for a short period of time at O—Overgaden, and then they become compost and good soil afterwards, from which something new can grow."

The show garden Mathiasen has constructed includes a stone path leading through a utility garden at one end of the exhibition, full of espaliers or trellises, drawn sunchokes and elderflowers (said to repel evil spirits when placed in corners) alongside an animation of a compost heap (seemingly collecting, composting, recycling, and thus regurgitating endless quotations on gardening and mental health). At the exhibition's other end blossoms an ornamental garden centered on a pavilion or *folly*—lending its name to the show itself: *Folly*. "Folly" means foolishness or a wrongdoing, as well as a decorative (foolish?) pavilion with no real or practical purpose. In this case, the *folly* is based on a real-life pavilion built by the artist's grandfather for the Danish gallerist couple, the Asbæks. For the exhibition, the construction was redrawn by the artist's mother and rebuilt by her father. Mathiasen's gardening thus returns to questions of the social ecosystems of friendships and family, while recalling childhood memories and tropes of the garden as a healing place for physical and mental illness.

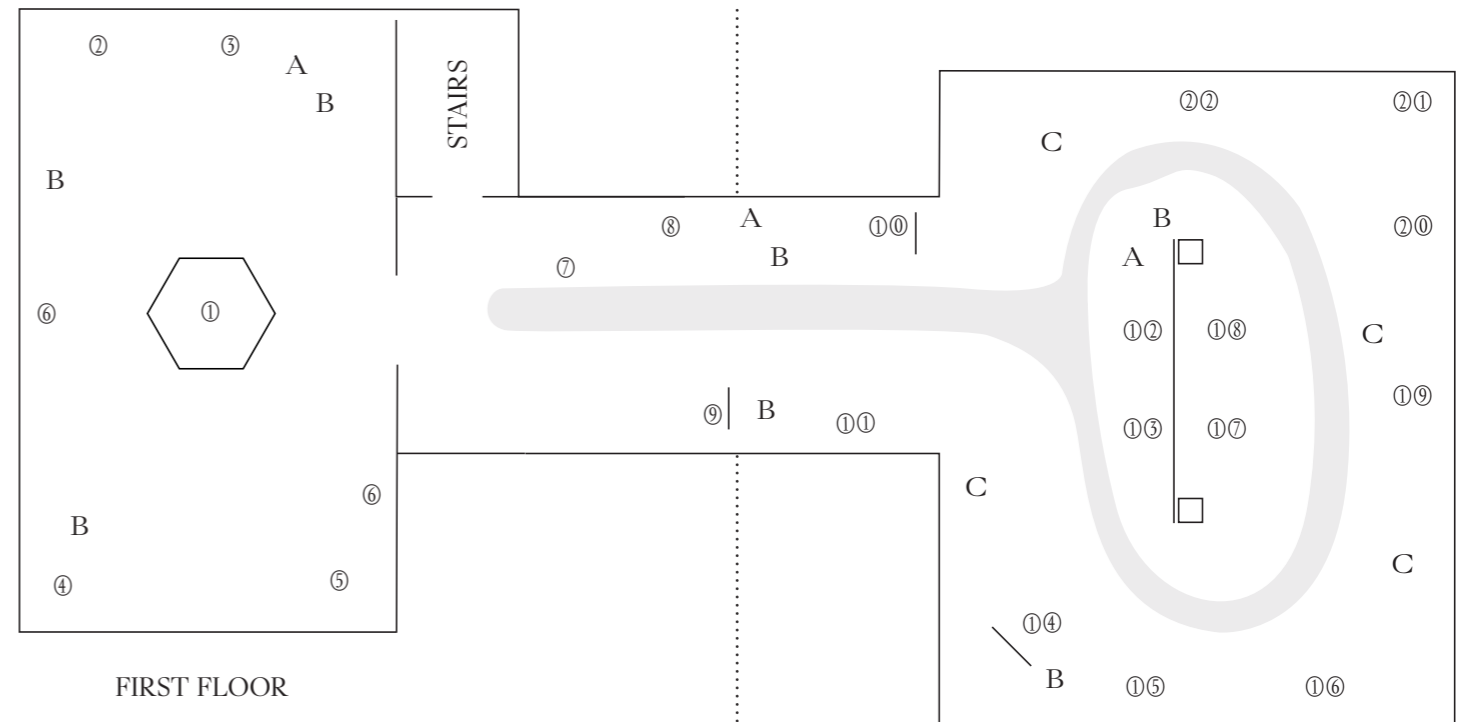
Alongside references to public and private gardens, including British filmmaker Derek Jarman's garden at Prospect Cottage in Kent (which helped him through his years living with HIV and AIDS) and Sissinghurst Castle Garden, both visited by Mathiasen throughout her larger research in anticipation of her show, the exhibition's garden is also inspired by Mathiasen's own. Here she managed her own mental health and (unknowingly, in folly) threw sunchokes in the compost, only to find them taking over her whole garden, as is now mirrored in the exhibition. The exhibition's garden also nods to the green spaces surrounding the psychiatric ward Dikemark outside Oslo, the artist's current home city. As the story goes, in around 1930, a psychiatrist brought penguins to the gardens to amuse the patients. As a consequence of this oddity, or folly, the birds soon died. A photograph supposedly capturing the last surviving Dikemark penguin inspired Mathiasen's animated (and depressed) protagonist. Moreover, it prompted her to revisit creating DIY wooden penguins with her dad—a childhood pastime that today could be interpreted to riff on post-war CoBrA-like artistic naïvism in Scandinavia. The resulting figures populate the show's garden together with abandoned birds' nests alongside a series of decorative chicken garden stakes based on childhood drawings. Collectively the plural elements encapsulate the absurdist contradictions of the garden where both the uncontrollable wilderness and the well-groomed beds contain cyclical paths of healing.

Anna Sofie Mathiasen (b. 1995, DK) graduated from the Academy of Fine Arts in Oslo in 2020. She has previously exhibited at venues including Galleri K, Kunstnerens Hus, and Kunsthall Oslo, all in Oslo (NO); Sol in Nexø (DK); and Valencian Institute of Modern Art (ES). *Folly* is the artist's first large-scale solo exhibition in Denmark and the culmination of Mathiasen's participation in O—Overgaden's 1-year postgraduate program, INTRO. In spring the show travels to Nitja Center for Contemporary Art in Lillestrøm and the artist-run exhibition space Pachinko in Oslo.



O—Overgaden's INTRO program is funded by Aage and Johanne Louis-Hansens Foundation. Mathiasen's exhibition has received further support from the Danish Arts Foundation, the New Carlsberg Foundation, the Politiken Foundation, Office for Contemporary Art Norway (OCA), and the Danish Art Workshops.

25 November 2023 – 28 January 2024



① *Untitled (Folly for Dan)*, 2025
Folly, wood, and structure paint.
Drawn by Gitte Mathiasen, built
by Peter Klitgård Hansen with
binoculars inherited from
Dan Edgar Mathiasen

② *Untitled (View over
Verkensvannet, Dikemark)*, 2025
Watercolor on paper

③ *Untitled (Bed)*, 2025
Watercolor on paper

④ *Untitled (Elders)*, 2025
Watercolor on paper

⑤ *Untitled (Pet Follies I)*, 2025
Stop-motion video, 02:22 min.

⑥ *Untitled (Wall garden I-X)*, 2025
Watercolor on paper

⑦ *Untitled (Path for Derek
Jarman)*, 2025, Gravel path laid by
William Mathiasen, Sigurd Saxild,
and Bjarka Dea Dahl

⑧ *Untitled (We know all your follies
I-VI)*, 2025, Watercolor on paper

⑨ *Untitled (Pet Follies II)*, 2025
Stop-motion video, 01:36 min.

⑩ *Untitled (We know all your follies
I-VI)*, 2025, Watercolor on paper

⑪ *Untitled (We know all your follies
I-VI)*, 2025, Watercolor on paper

⑫ *Untitled (Espalier Palmette)*, 2025
Watercolor on paper

⑬ *Untitled (Espalier Kandelaber-pal-
mette)*, 2025, Watercolor on paper

⑭ *Untitled (Pet Follies III)*, 2025
Stop-motion video, 04:07 min.

⑮ *Untitled (We know all your follies
I-VI)*, 2025, Watercolor on paper.

⑯ *Untitled (Elders)*, 2025
Watercolor on paper

⑰ *Untitled (Pet Follies IV)*, 2025
Stop-motion video, 01:45 min.

⑱ *Untitled (Thriving Asparagus)*,
2025, Watercolor on paper

⑲ *Untitled (We know all your follies
I-VI)*, 2025, Watercolor on paper

⑳ *Untitled (We know all your follies
I-VI)*, 2025, Watercolor on paper

㉑ *Untitled (Compost)*, 2025
Stop-motion video, 14:57 min.

㉒ *Untitled (Bo)*, 2025
Watercolor on paper

Film music and voices: August Bager, Oliver Buslem, Peter Klitgård Hansen, Kim Laybourn, Carla Viola Thuroe, Kaya Wilkins

Thanks to: August Bager, Oliver Burslem, Bjarka Dea Dahl, Peter Klitgård Hansen, Jannik Hastrup, Milena Høgsberg, Espen Kvålsvoll, Kim Laybourn, Dan Edgar Mathiasen, Gitte Mathiasen, Helle Mathiasen, William Mathiasen, Sonja Nordstrøm Sigurd Saxild, Sophie Strand, Carla Viola Thuroe, Peter Wächtler, Kaya Wilkins, Serine Yde; as well as Creative Folkstone, Københavns Skiltefabrik, Blackbird Cph, Rammeværkstedet